

**Celsa** Impresos



**GUÍA PRÁCTICA PARA SALIDA A  
IMPRESIÓN OFFSET**

## OBJETIVO GENERAL

El objetivo de esta guía va encaminado a facilitar al cliente el diseño y desplazamiento de archivos de impresión offset, tomando en cuenta todas las posibles variantes que existen en los programas de armado y los diferentes procesos para la reproducción.



## ÍNDICE

- 1.- Como maquetar un documento.
- 2.- División del espacio, guías de corte y rebases.
- 3.- Imágenes, resoluciones y perfiles de color.
- 4.- Documentos de traslado (PDF, JPG, TIFF ó EDITABLES).
- 5.- Impresión para rotativa comercial
- 6.- Barniz de Impresión
  - Barniz acuoso “Drip off”
  - Barniz a registro
  - Barniz UV



## 1.- Como maquetar un documento

El paso más importante en la elaboración de un diseño encaminado a impresión es determinar las áreas específicas según el tamaño y acabado que se necesita.

### ***-Tamaño de documento***

Es importante definir el área total que servirá para diseñar tomando en cuenta el sistema métrico decimal y el área geográfica latinoamericana (metro, decímetro, centímetro), ejemplo:

Si el documento es carta es importante que dentro del programa sus unidades de medida estén en centímetros o milímetros y no en pulgadas.

Tamaño carta: 21.5 x 28 cm (215 x 280 mm)

Tamaño oficio 21.5 x 34 cm (215 x 340 mm)

Media carta 14 x 21.5 (140 x 215 mm)

Medio oficio 17x 21.5 (170 x 215 mm)

Lo anterior dependerá de las necesidades de tamaño final en el producto a reproducir.

En toda la gama de programas de diseño gráfico y en la paquetería office se pueden manejar estos tamaños requeridos manipulando las preferencias de los mismos.



## 2.- División del espacio, guías de corte y rebases

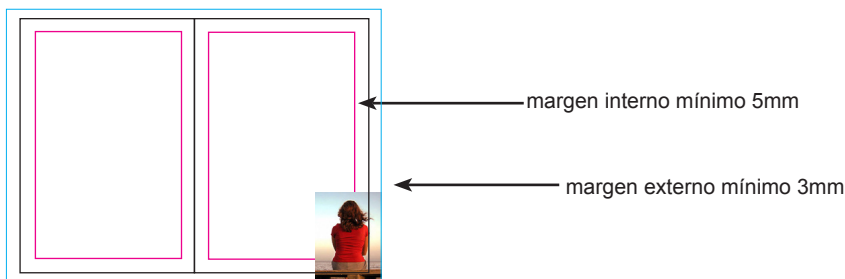
Una vez determinado el tamaño de documento el siguiente paso es el *espacio interno y externo* de maquetación donde se acomodan los elementos gráficos (tipografía, imagen, etc.) dependiendo del acabado; no es lo mismo la división para un producto con grapa que un hotmelt (lomo); de igual manera, para trípticos de diferentes tamaños, posters o volantes.

Un producto grapado no requiere el mismo margen interno que uno encaminado a tener lomo.

Es de suma importancia establecer las guías para respetar los espacios de acomodo, cortes y rebases y así obtener un producto de calidad ya finalizado.

Ejemplos:

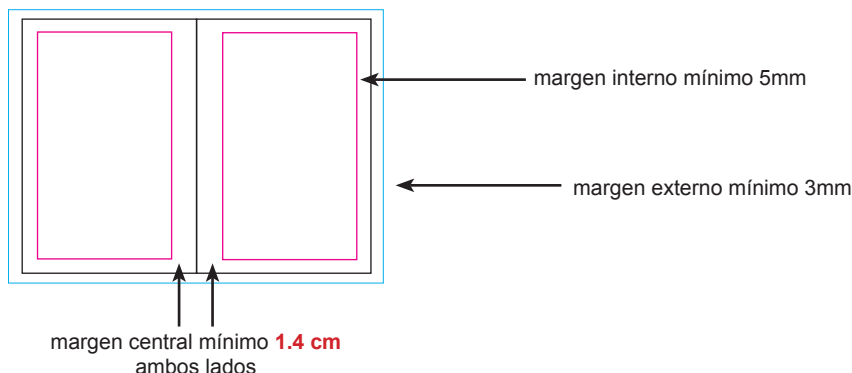
El margen *interno mínimo* requerido para que los elementos no queden pegados a los cortes son de 5mm (en productos grapados aplica para los 4 lados de la caja de acomodo).



El margen *externo* de sangrado para poder entregar un producto de tamaño determinado al finalizar es de 3mm como mínimo; en estos se contemplan elementos que estén posicionados hasta el ras del producto sean imágenes u objetos.

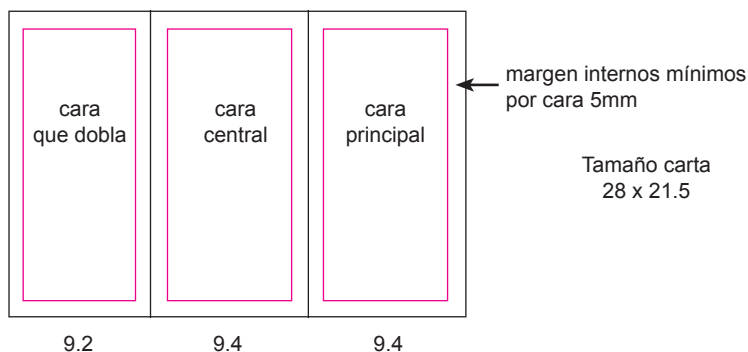


El margen *central mínimo* recomendado para productos **hotmelt** (pegado a lomo) o para productos **engargolados** es de **1.4 cm** por cuestiones de acabado y para facilitar la lectura del contenido



## Otros formatos

Otro ejemplo es la división de espacio de los trípticos; es importante tomar en cuenta que la cara que dobla hacia adentro debe tener 2mm menos que las otras.



\*Esta división de espacios a la hora de maquetar el diseño es de suma importancia para no devolver el archivo para modificaciones y agilizar el proceso de impresión; tomando en cuenta que varían dependiendo del tipo de trabajo y acabado que necesita el producto.



### 3.- Imágenes, resoluciones y perfiles de color

Otro factor a considerar es la resolución y color de las imágenes y los elementos gráficos en el documento.

Para una buena reproducción la *resolución* en imágenes a **300** dpi es primordial, esto no quiere decir que si se tiene una foto de 72 dpi y se le aplican 300 dpi va a recuperar la calidad que debe de tener; en caso de que el archivo tenga imágenes de baja calidad (pixeladas o borrosas) **Celsa Impresos pedirá una autorización escrita para su reproducción.**

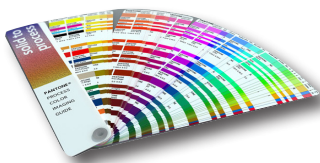
Para impresión de cualquier documento en proceso offset este debe de contener en su espacio de color todos los elementos en **cmk** ; sean imágenes, tipografía, objetos gráficos, etc.

Esta cuestión de color en el cual se divide el espacio cromático total (todos los colores que pueda imaginar) esta compuesto de 4 tintas.

**Cian**  
**Magenta**  
**Amarillo**  
**Negro**



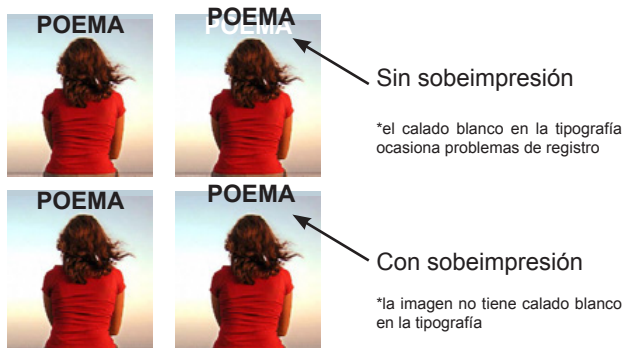
Los cuatro entre si dan una gama de posibilidades infinitas en reproducción de color, con una variante en las tintas denominadas directas y que podemos elegir de una paleta **PANTONE** (guía de color) donde se rompe la regla de las 4 tintas arriba mencionadas. En caso de que un documento a reproducir requiera un color específico nuestros *asesores de ventas pueden llevar al cliente (local) una guía de color para que defina el que debe utilizarse en la reproducción.*



El espacio **cm**yk (color pigmento) es el único que se puede reproducir en imprenta; así que si las imágenes o elementos están en cualquier perfil de color diferente como el RGB, LAB u otro elegido a la hora de diseñar, puede variar la tonalidad de las fotografías o de los colores en los elementos de diseño a la hora de conversión e impresión en las prensas (excepto en tintas directas de la guía pantone).

Otro factor a considerar es definir en la tipografía negra el canal del **K al 100%** y eliminar en el resto (cian, magenta y amarillo) cualquier porcentaje de tinta, esto con el fin de lograr buenos registros de impresión, al igual la **sobreimpresión** del negro de la tipografía sobre plastas o fotografías para evitar un mal registro.

Ejemplo de sobreimpresión u overprint para resultados optimos de registro.



Existen combinaciones para enriquecer la tinta (negra) pero únicamente en cenefas (plastas) o títulos con tipografía de punto elevado (25 pts. en adelante y de característica bold).

Porcentajes recomendados por Celsa Impresos

C 30  
M 10  
Y 10  
K 100



negro enriquecido



negro al 100%

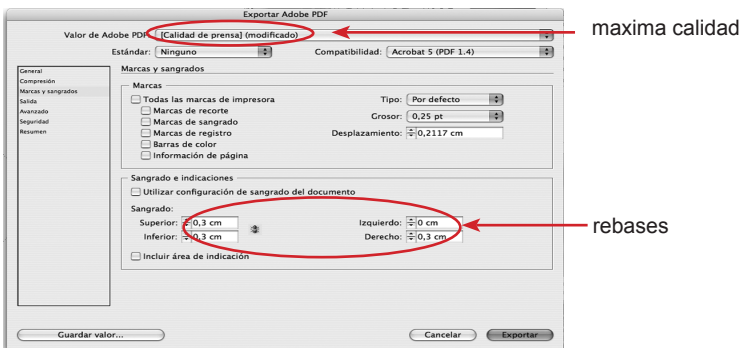


## 4.- Documentos de traslado (PDF, JPG, TIFF ó EDITABLES)

Existen diversas opciones de traslado para los documentos una vez finalizado el diseño.

Lo más recomendable es un documento **PDF** (portables); este tipo de archivo encapsula todas las propiedades del diseño, facilita y hace seguro su traslado (fuentes, resoluciones, espacio de color, tamaño, etc.); la conversión dentro de los programas editoriales es sencilla y los únicos requerimientos son: escoger dentro del menú de conversión la calidad de prensa para asegurar el archivo con definición máxima y definir el tamaño de rebase que necesitamos para los cortes.

### Ejemplo del programa indesign



También se pueden manejar imágenes de alta resolución que cumplan con todos los requerimientos editoriales (300dpi, espacio cromatico cmyk) ya sean con extensión **TIFF o JPG**.

Para archivos denominados editables (programas específicos) es recomendable que se empaqueten junto con fuentes utilizadas e imágenes del stock para poder manipularlos sin ningún tipo de contratiempo.

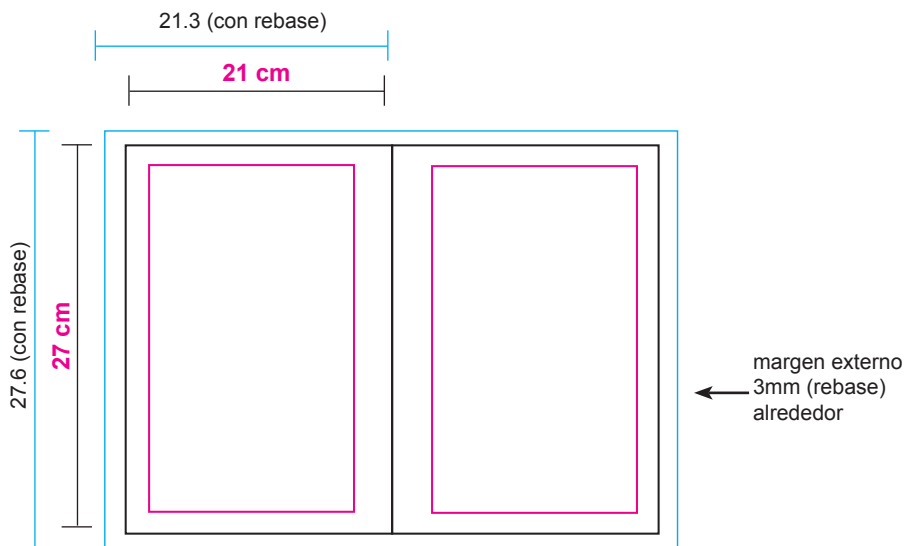


## 5.- Impresión para rotativa comercial

Para impresión en rotativa comercial aplica los 4 puntos mencionados en páginas anteriores:

- 1.- Tamaño de documento
- 2.- Espacios, guías de corte y rebases
- 3.- Imágenes, resoluciones y perfil de color
- 4.- Traslado de documento y conversión

**\*Restricción para formatos denominados “carta” en rotativa:** tamaño máximo en la maqueta de armado **21x27cm** más rebases externos (3 mm).



**Tamaño carta rotativa**  
**27 x 21 cm + rebases**



## 6.- Acabados especiales (barniz)

Existen 3 tipos de acabados especiales en cuanto a *barnizado* en productos que se puede escoger a la hora de impresión.

El primero es denominado **Drip off** que es un barniz acuoso y se aplica en línea en la prensa; éste **realza espacios específicos con brillo y matiza** el resto de la impresión; otro es el barniz a **Registro** que puede ser aplicado sobre otros acabados como plastificado y unicamente **realza espacios específicos con brillo**, por último, el **barniz UV** que garantiza **brillos o sellado** en el color del producto en **áreas generalizadas**; los 2 primeros requieren de preparación especial en los archivo para reproducirlo .

### DRIP OFF ó BARNIZ ACUOSO



Si el requerimiento es que **brille** un área (ejem. persona) y el resto quede **matizado** (opaco), se aplica marcando la figura con precisión en blanco y el resto con una plasta negra al 100%. Esto en un archivo extra a su documento de diseño.



### BARNIZ A REGISTRO



Si el requerimiento es que **brille** un área específica sin afectar el resto de impresión, se aplica marcando la figura con precisión en negro al 100%. Esto en un archivo extra a su documento de diseño.



CUALQUIER DUDA RESPECTO AL  
DISEÑO, CONVERSIÓN Y TRASLADO DE  
ARCHIVOS A IMPRESIÓN,

**NO DUDE EN LLAMAR**

SU ASESOR DE VENTAS Y EL DEPARTAMENTO  
DE PREPrensa ESTA PARA SERVIRLE.

**Tel. (871) 159-1135/36**

